

wtorek, 28 stycznia 2014 r.

| Indeksy GPW | Zamknięcie | Zmiana dzienna | Zmiana tygodniowa |
|----------------|------------|-------------------|----------------------|
| WIG | 50 041,9 | -1,09% | -1,72% |
| WIG20 | 2 318,1 | -1,25% | -2,57% |
| mWIG40 | 3 327,5 | -1,01% | 0,23% |
| sWIG80 | 14 005,5 | -0,76% | -1,00% |
| Obrót (mln zł) | 1 021,8 | 0,66% | 103,64% |

| Największe wzrosty | Kurs | Zmiana |
|--------------------|-------|--------|
| RESBUD | 11,50 | 25,68% |
| IFCAPITAL | 0,34 | 13,33% |
| ABPL | 34,34 | 6,65% |

| Największe spadki | Kurs | Zmiana |
|-------------------|------|--------|
| WIELTON | 7,08 | -7,57% |
| ERGIS | 3,99 | -6,34% |
| MIRBUD | 1,40 | -5,41% |

| Największe obroty | Kurs | Wartość (mln) |
|-------------------|--------|------------------|
| PKOBP | 40,10 | 176,5 |
| PZU | 417,35 | 107,9 |
| KGHM | 110,00 | 107,3 |

| Średnie kroczące dla WIG wg cen zamknięcia | | | |
|--|--------|-------|--------|
| SK-3 | 50 561 | SK-15 | 50 995 |
| SK-5 | 50 784 | SK-21 | 51 135 |
| SK-8 | 50 888 | SK-45 | 51 589 |

| WIG - poziomy wsparcia | WIG - poziomy oporu |
|------------------------|---------------------|
| 49 753 | 50 188 |
| 48 244 | 50 593 |
| 47 808 | 52 074 |

| Indeksy - zamknięcia | Wartość | Zmiana |
|----------------------|---------|--------|
| DJIA | 15 838 | -0,26% |
| Nasdaq Composite | 4 084 | -1,08% |
| S&P500 | 1 782 | -0,49% |
| BUX | 18 800 | -1,45% |
| FT-SE100 | 6 551 | -1,70% |

| Indeksy i futures - bieżące | Wartość | Zmiana |
|-----------------------------|---------|--------|
| DJIA Futures | 15 838 | -0,26% |
| Nasdaq Futures | 3 509 | 0,00% |

| Kursy średnie NBP | Zmiana |
|-------------------|---------------------|
| USD | 3,0884 0,0157 0,51% |
| EUR | 4,2291 0,0277 0,66% |
| CHF | 3,4520 0,0283 0,83% |
| GBP | 5,1076 0,0004 0,01% |

Źródło: GPW, NBP, Reuters



Sesja

Relatywnie duże piątkowe spadki na rynku amerykańskim, a także poranne zniżki na tokijskiej giełdzie w oczywisty sposób wpłynęły na atmosferę wśród warszawskich inwestorów. Samo otwarcie indeksu WIG20 wypadło aż na ponad dwudziestopunktowym minusie. Pomimo próby odregowania ostatniej przeceny to cały czas niedźwiedzie kontrolowały przebieg wydarzeń na polskiej giełdzie sprowadzając indeks warszawskich blue chip do poziomu sesyjnego minimum 2 313 pkt. (-1,4%). Najmocniej z dużych spółek traciły akcje BZWBK, JSW, Handlowego i PGNiG po około trzy procent. Niesprzyjający nastrój do zakupów akcji panował także na głównych europejskich giełdach, które także traciły chociaż nie aż tyle co w Polsce. Godziny południowe przyniosły poprawę sytuacji i strona popytowa wykazała się na tyle dużą aktywnością, aby zniwelować całe poranne spadki osiągając nawet poziom 2 356 pkt na indeksie WIG20. Niestety późnym popołudniem ponownie podaż wsparta nienajlepszymi danymi z rynku nieruchomości w Stanach Zjednoczonych zaczęła przeważać i ostatecznie WIG20 zakończył dzień na ponad jednoprocetowym minusie (2 318 pkt) z obrotami przekraczającymi poziom 824 miliony złotych. Z największych spółek najlepiej poradziły sobie akcje Tauronu, Kernels i OrangePI, których ceny wzrosły powyżej jednego procenta.

Sytuacja
techniczna

Czarny korpus z piątku okazał się przytłaczający na starcie tego tygodniowych zmagania byków i niedźwiedzi. Już pierwsze minuty sesji przyniosły pogłębienie spadków a wsparcie na poziomie 50 500 pkt nie zatrzymało naporu sprzedających. Próba powrotu na okolice 50 500 pkt zapewniła jedynie chwilowe odregowanie a notowania ostatecznie zamknęły się w okolicy 50 000 pkt. Szeroki rynek zbliżył się niebezpiecznie w okolice dołka na 49 753 pkt, co w perspektywie dzisiejszego dnia może przynieść test tego obszaru. Wskaźnikowo wczorajsze spadki nie pozostały bez reakcji. Szybkie oscylatory podążyły za indeksem, ale RSI nadal utrzymuje się w strefie neutralnej, powyżej swoich ostatnich dołków. Podobnie ADX, nie wykazuje jeszcze tendencji powrotu siły niedźwiedzi i przy spadającym rynku słabnie. We wtorek spodziewać się zatem można testu styczniowego dołka, od którego zależeć będzie dalszy rozwój notowań. Od góry zaporę dla potencjalnych wzrostów stanowi wczorajsza spadkowa luka.

Zlecenia telefoniczne: 0 801 377 933 (koszt jak za jednostkę taryfikacyjną) (058) 308 56 09 (koszt wg taryfy operatora) Internet: www.bm.bph.pl
Zespół Analiz Biura Maklerskiego Banku BPH: al. Jana Pawła II 41k, 31-864 Kraków; tel.: (12) 682 64 55 (12) 682 64 24 (12) 682 64 23 (12) 682 64 79 fax: (22) 531 88 22

Opracowanie niniejsze jest przeznaczone wyłącznie dla klientów Biura Maklerskiego Banku BPH, którzy otrzymali je bezpośrednio od Biura Maklerskiego Banku BPH. Informacje zawarte w niniejszym raporcie nie stanowią rekomendacji w rozumieniu Rozporządzenia Ministra Finansów z 19 października 2005 roku w sprawie informacji stanowiących rekomendacje dotyczące instrumentów finansowych, ich emitentów lub wystawców.

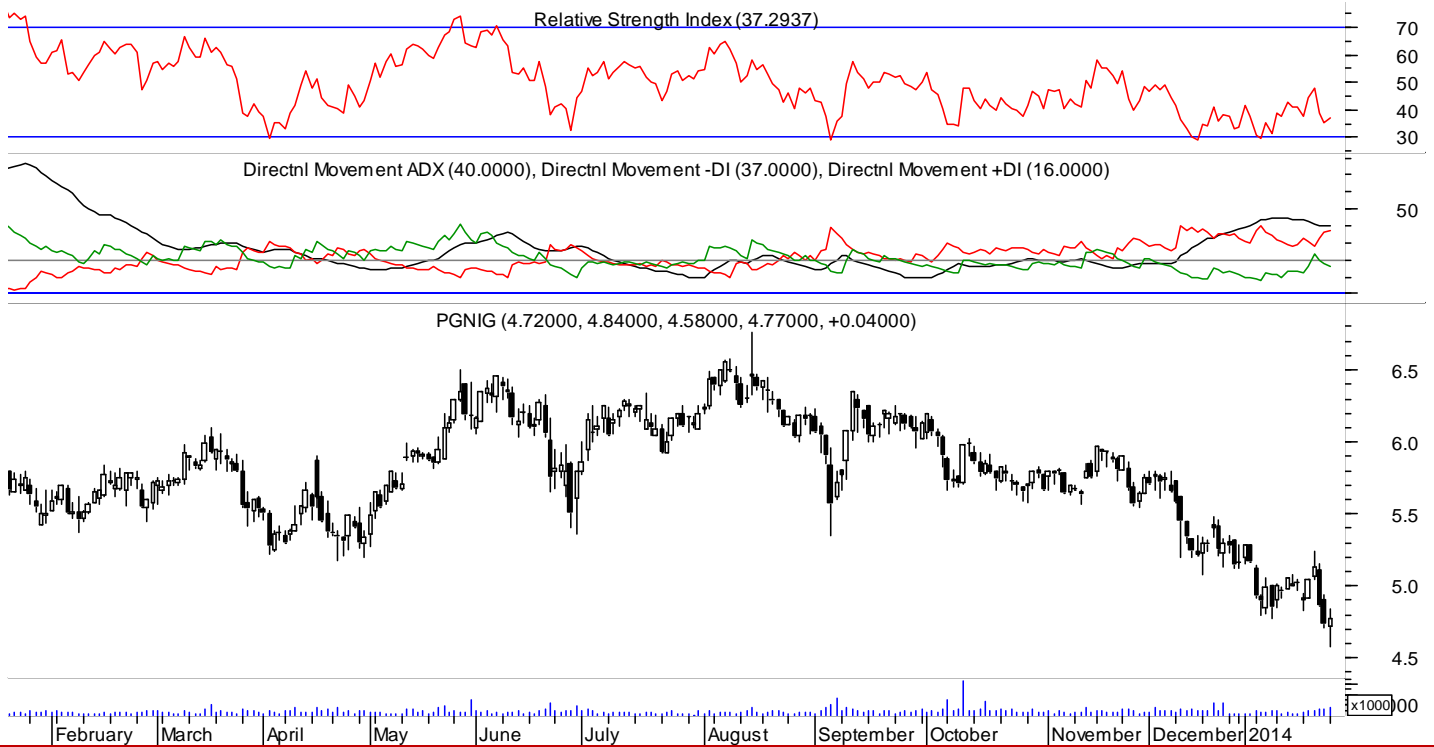
© 2013 BM Banku BPH. Powielanie bądź publikowanie w jakiegokolwiek formie niniejszego opracowania, lub jego części, oraz zwrócenie w nim zaleceń, oraz wykorzystywanie materiału do własnych opracowań celem publikacji, bez pisemnej zgody BM Banku BPH SA jest zabronione.

wtorek, 28 stycznia 2014 r.

PGNiG

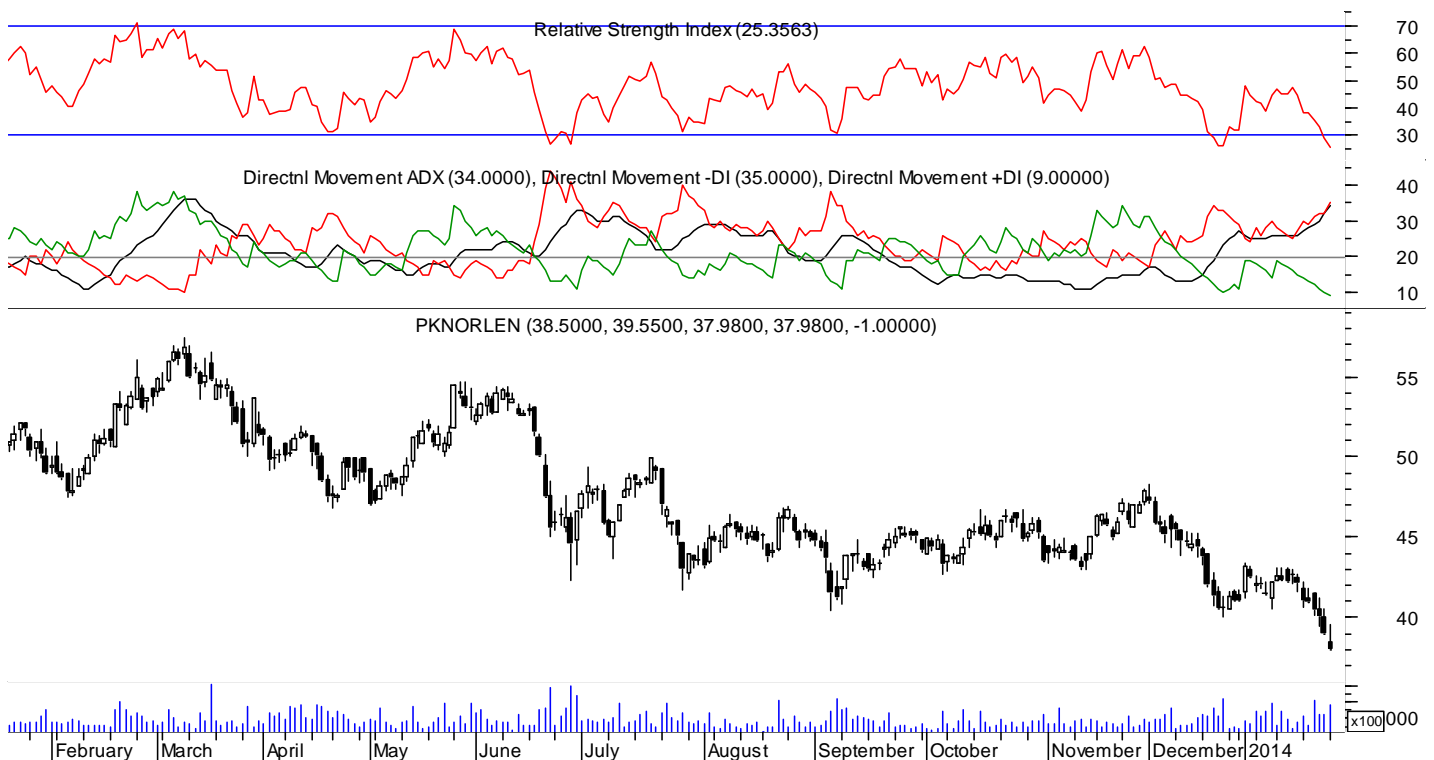
Prezes UOKiK zobowiązał PGNiG do zmiany praktyk, które utrudniały liberalizację rynku gazu. Spółka będzie musiała zmienić wzory umów oraz wystąpić do odbiorców z propozycją aneksowania już zawartych kontraktów.

PGNiG Upstream International, spółka zależna PGNiG, otrzymała 50 proc. udziałów w koncesji operatorskiej PL756 na Morzu Norweskim.



PKN ORLEN

Wiele wskazuje na to, że słowacka firma inwestycyjna J&T postanowiła skłonić PKN Orlen do wykupienia mniejszościowych akcjonariuszy Unipetrolu, czeskiej spółki zależnej Orlenu. J&T ma 8% akcji, a wraz z klientami kontroluje 27% kapitału spółki./Puls Biznesu/



Zlecenia telefoniczne: 0 801 377 933 (koszt jak za jednostkę taryfikacyjną) (058) 308 56 09 (koszt wg taryfy operatora) Internet: www.bm.bph.pl
 Zespół Analiz Biura Maklerskiego Banku BPH: al. Jana Pawła II 41k, 31-864 Kraków; tel.: (12) 682 64 55 (12) 682 64 24 (12) 682 64 23 (12) 682 64 79 fax: (22) 531 88 22

Opracowanie niniejsze jest przeznaczone wyłącznie dla klientów Biura Maklerskiego Banku BPH, którzy otrzymali je bezpośrednio od Biura Maklerskiego Banku BPH. Informacje zawarte w niniejszym raporcie nie stanowią rekomendacji w rozumieniu Rozporządzenia Ministra Finansów z 19 października 2005 roku w sprawie informacji stanowiących rekomendacje dotyczące instrumentów finansowych, ich emitentów lub wystawców.

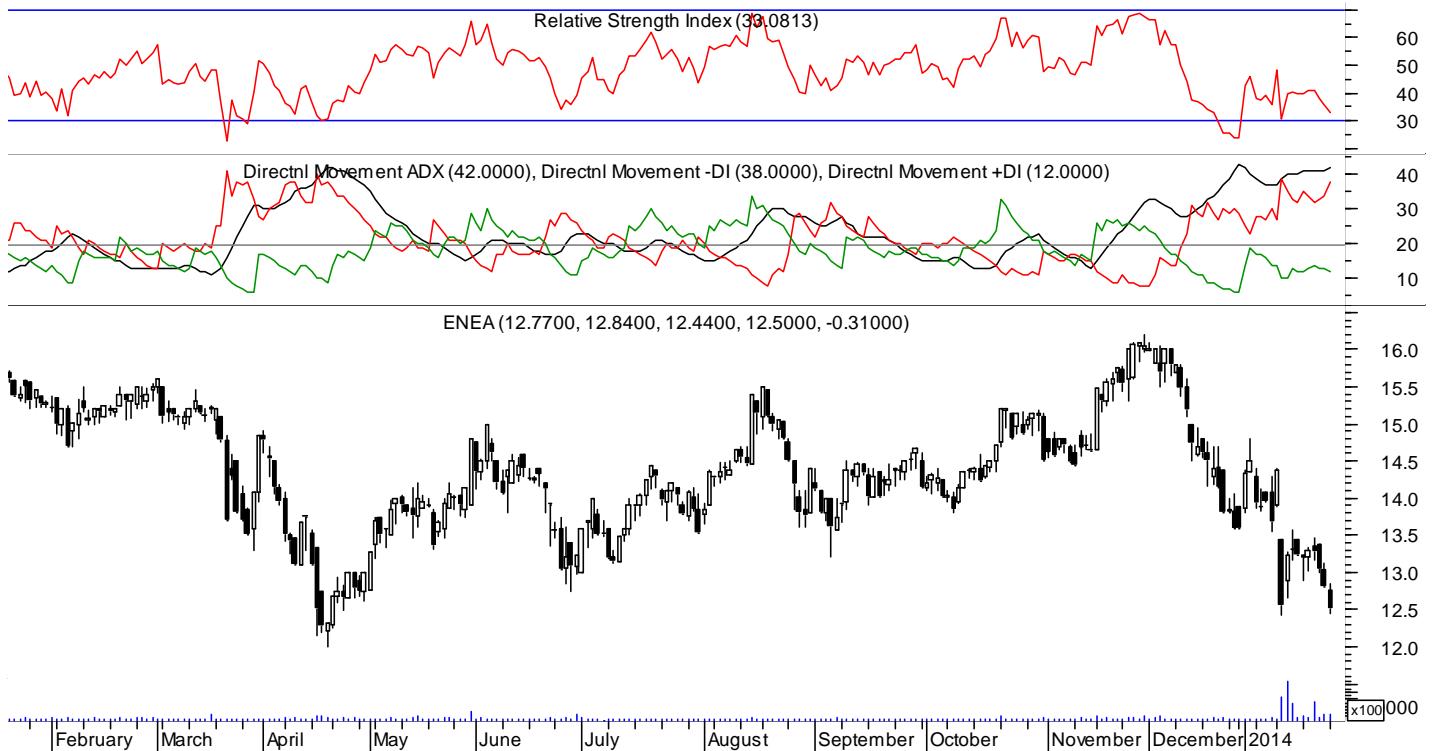
© 2013 BM Banku BPH. Powielanie bądź publikowanie w jakiegokolwiek formie niniejszego opracowania, lub jego części, oraz zawartych w nim zaleceń, oraz wykorzystywanie materiału do własnych opracowań celem publikacji, bez pisemnej zgody BM Banku BPH SA jest zabronione.



wtorek, 28 stycznia 2014 r.

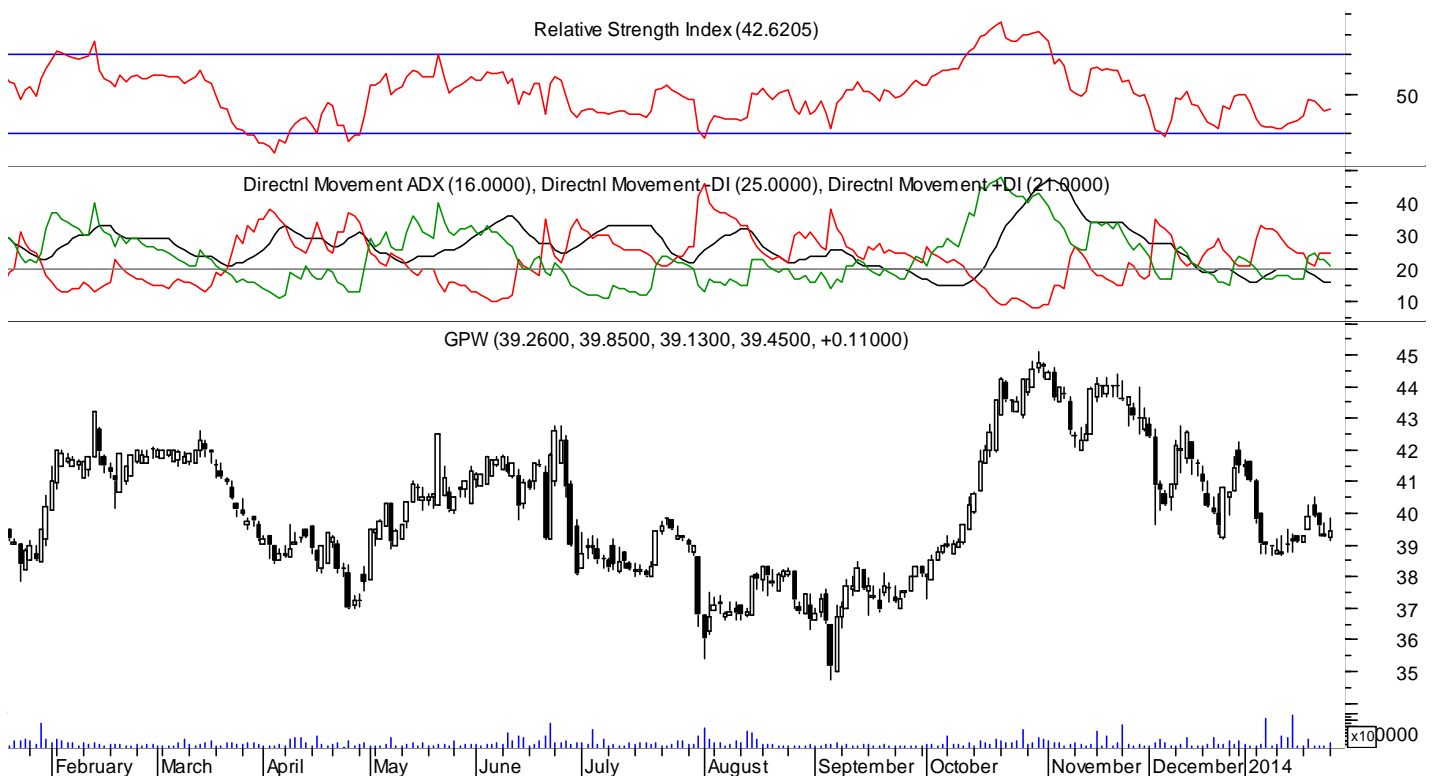
Enea Trading podpisała umowę ramową na hurtowy zakup gazu od PKN Orlen. Wiosną spółka przedstawi ofertę sprzedaży gazu skierowaną do małych i średnich firm.

ENEA



GPW

GPW rozpocznie publikację nowych indeksów WIG50 i WIG250 od 24 marca 2014 r. Notowanie indeksów sWIG80 oraz WIG-Plus zostanie zakończone po sesji 21 marca, natomiast mWIG40 będzie obliczany do 31 grudnia 2015 r.



Zlecenia telefoniczne: 0 801 377 933 (koszt jak za jednostkę taryfikacyjną) (058) 308 56 09 (koszt wg taryfy operatora) Internet: www.bm.bph.pl
Zespół Analiz Biura Maklerskiego Banku BPH: al. Jana Pawła II 41k, 31-864 Kraków; tel.: (12) 682 64 55 (12) 682 64 24 (12) 682 64 23 (12) 682 64 79 fax: (22) 531 88 22

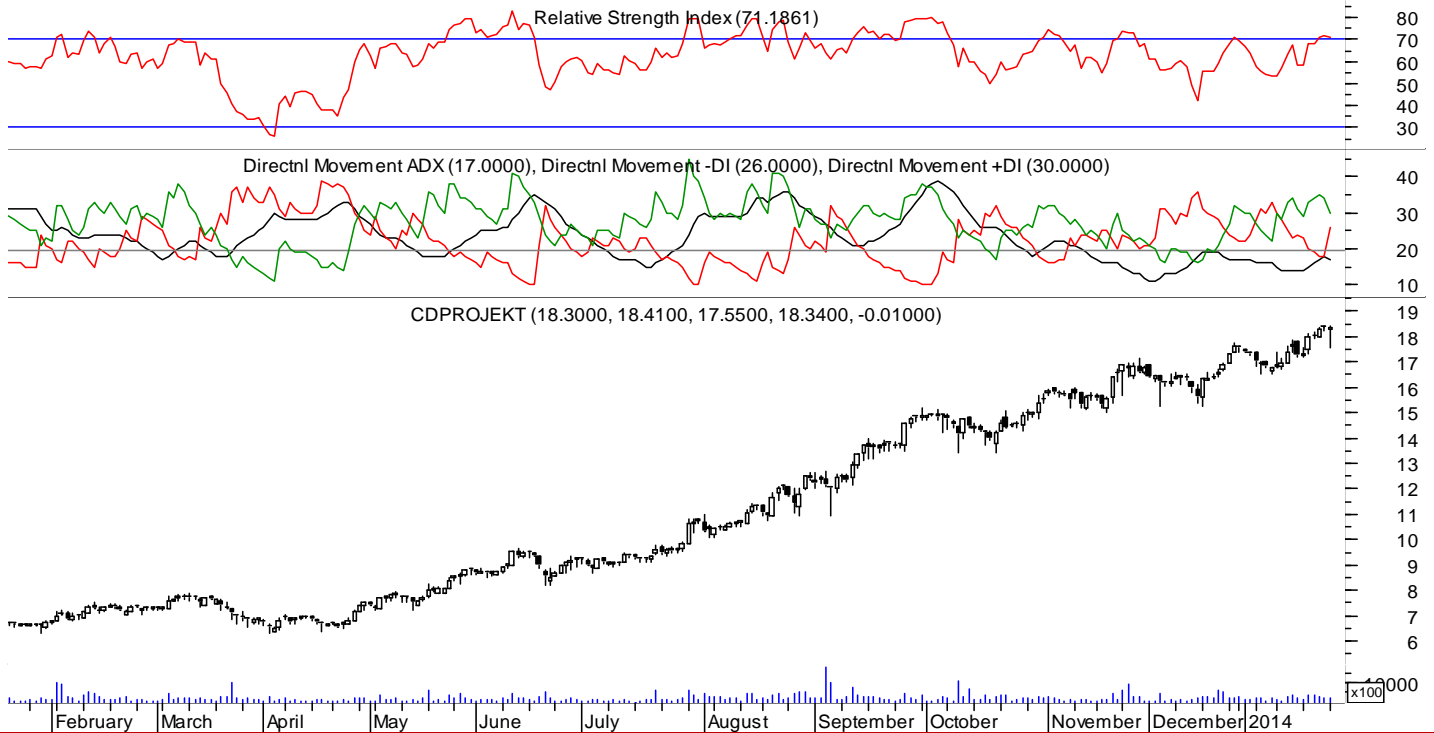
Opracowanie niniejsze jest przeznaczone wyłącznie dla klientów Biura Maklerskiego Banku BPH, którzy otrzymali je bezpośrednio od Biura Maklerskiego Banku BPH. Informacje zawarte w niniejszym raporcie nie stanowią rekomendacji w rozumieniu Rozporządzenia Ministra Finansów z 19 października 2005 roku w sprawie informacji stanowiących rekomendacje dotyczące instrumentów finansowych, ich emitentów lub wystawców.

© 2013 BM Banku BPH. Powielanie bądź publikowanie w jakiegokolwiek formie niniejszego opracowania, lub jego części, oraz zwrócenie w nim zaleceń, oraz wykorzystywanie materiału do własnych opracowań celem publikacji, bez pisemnej zgody BM Banku BPH SA jest zabronione.

wtorek, 28 stycznia 2014 r.

CD PROJEKT

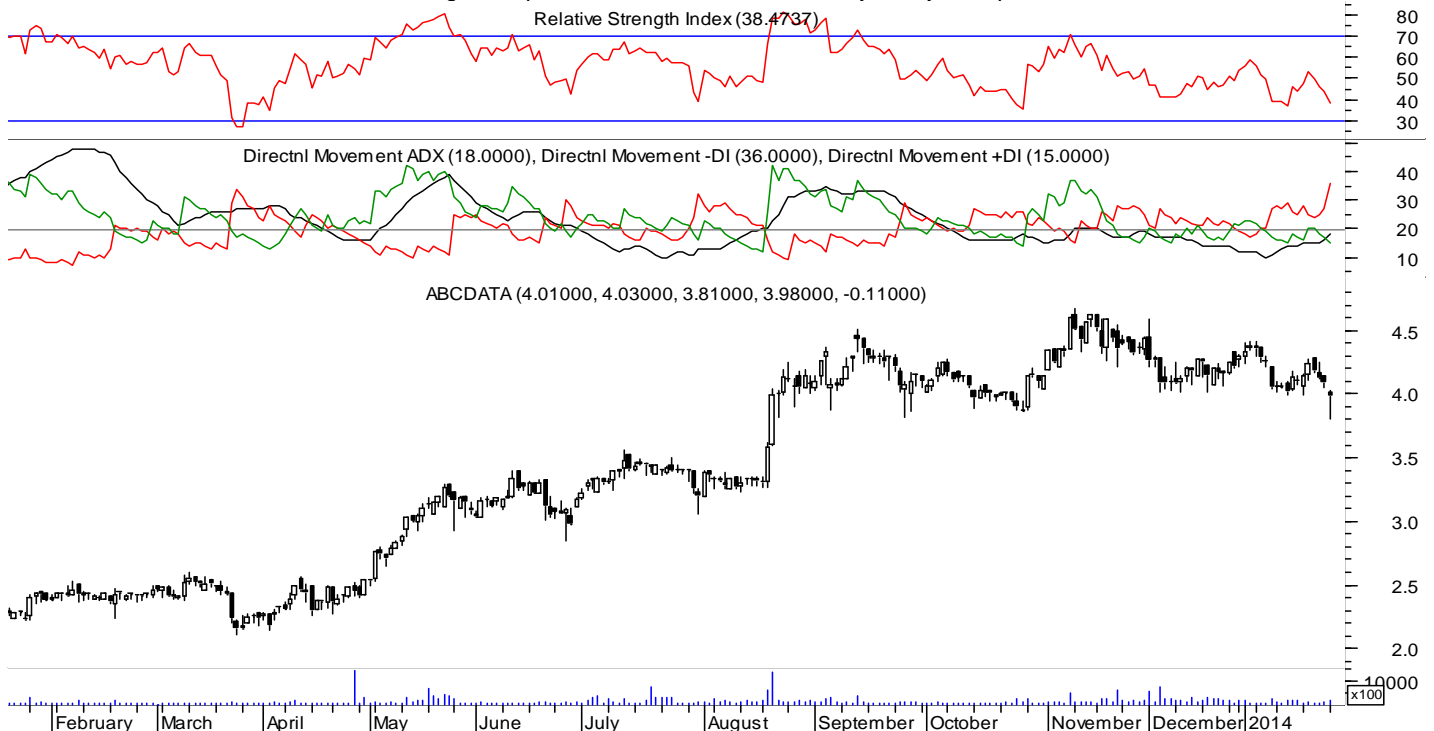
CD Projekt planuje w 2014 r. przeprowadzanie dużych zmian w specjalizującym się w cyfrowej dystrybucji gier serwisie GOG. Zmiany mają pomóc w utrzymaniu przez GOG wysokiej dynamiki poprawy wyników w kolejnych latach. CD Projekt nadal chce rozwijać CDP.pl. Docelowo spółka ta ma uzyskać całkowitą niezależność.



ABC DATA

ABC Data zrealizowała prognozę wyników na 2013 r. - wynika z wypowiedzi prezesa spółki N. Biedrzyckiego. Spółka podtrzymuje politykę dywidendową, zgodnie z którą co najmniej połowa zysku za 2013 r. powinna trafić na wypłatę dla akcjonariuszy.

BM BPH Informacja bez pozytywnej, czy też negatywnej wymowy. Spółka we wrześniu podniosła prognozę na 2013 r. zapowiadając skonsolidowane przychody na poziomie ~4,83 mld zł oraz EBITDA ~80,2 mln zł w całym 2013 roku. Prognoza spółki stoi w linii z konsensem rynkowym (odpowiednio ~4,85 mld zł i ~81,6 mln zł).



Zlecenia telefoniczne: 0 801 377 933 (koszt jak za jednostkę taryfikacyjną) (058) 308 56 09 (koszt wg taryfy operatora) Internet: www.bm.bph.pl
Zespół Analiz Biura Maklerskiego Banku BPH: al. Jana Pawła II 41k, 31-864 Kraków; tel.: (12) 682 64 55 (12) 682 64 24 (12) 682 64 23 (12) 682 64 79 fax: (22) 531 88 22

Opracowanie niniejsze jest przeznaczone wyłącznie dla klientów Biura Maklerskiego Banku BPH, którzy otrzymali je bezpośrednio od Biura Maklerskiego Banku BPH. Informacje zawarte w niniejszym raporcie nie stanowią rekomendacji w rozumieniu Rozporządzenia Ministra Finansów z 19 października 2005 roku w sprawie informacji stanowiących rekomendacje dotyczące instrumentów finansowych, ich emitentów lub wystawców.

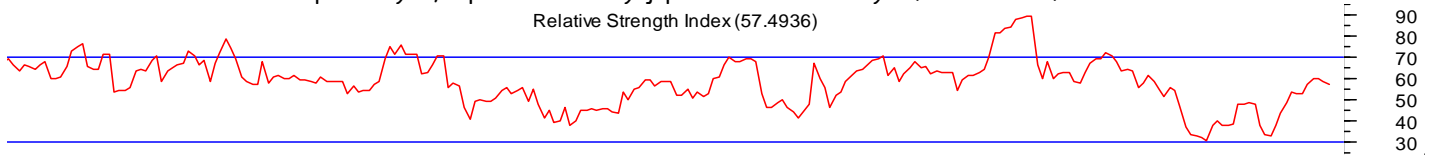
© 2013 BM Banku BPH. Powielanie bądź publikowanie w jakiegokolwiek formie niniejszego opracowania, lub jego części, oraz zwrócenie w nim zaleceń, oraz wykorzystywanie materiału do własnych opracowań celem publikacji, bez pisemnej zgody BM Banku BPH SA jest zabronione.

wtorek, 28 stycznia 2014 r.

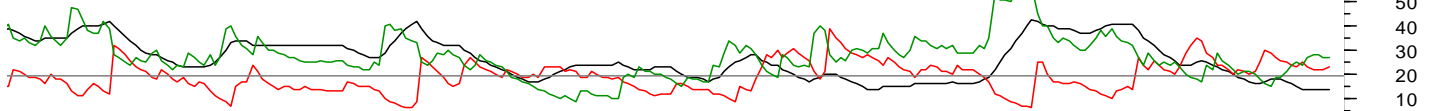
Branża windykacyjna dojrzała do tego, by zająć się windykacją kredytów hipotecznych, które banki spisały na straty. "Uważam, że w latach 2014-2015 banki mogłyby wygenerować portfele, za które cena może wynosić 1 mld zł" – P. Krupa, prezes Kruka. Deklaruje jednocześnie, że jest gotów wziąć na bilans 20% tej kwoty i wydać na zakupy ok. 200 mln zł. Nie wyklucza, że jeśli na rynku pojawią się duże pakiety wierzytelności hipotecznych, zaprosi do inwestycji partnerów finansowych./Puls Biznesu/

KRUK

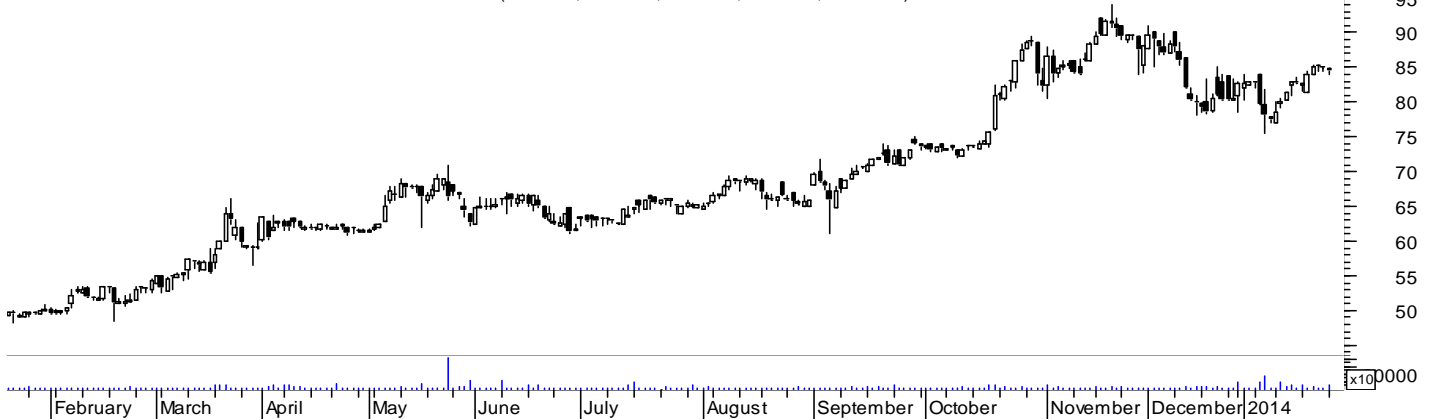
Relative Strength Index (57.4936)



Directnl Movement ADX (14.0000), Directnl Movement -DI (23.0000), Directnl Movement +DI (27.0000)



KRUK (84.7900, 84.8000, 84.0500, 84.4900, -0.31001)



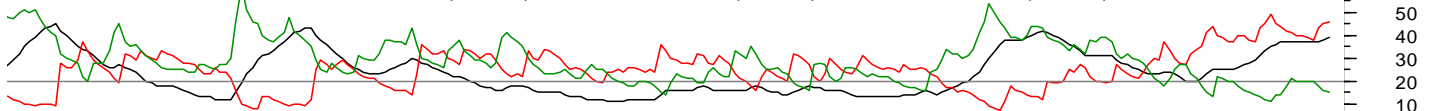
FARMACOL

W tym roku rynek hurtu farmaceutycznego będzie rosnąć, jednak znacznie wolniej niż w ubiegłym" - ocenia M. Długajczyk, dyrektor finansowy Farmacolu. Według szacunków w 2013 r. rynek wzrósł o 7-8%/Rzeczpospolita/

Relative Strength Index (29.6472)



Directnl Movement ADX (39.0000), Directnl Movement -DI (46.0000), Directnl Movement +DI (15.0000)



FARMACOL (58.1000, 58.1100, 55.0000, 55.7000, -1.60000)



Zlecenia telefoniczne: 0 801 377 933 (koszt jak za jednostkę taryfikacyjną) (058) 308 56 09 (koszt wg taryfy operatora) Internet: www.bm.bph.pl
Zespół Analiz Biura Maklerskiego Banku BPH: al. Jana Pawła II 41k, 31-864 Kraków; tel.: (12) 682 64 55 (12) 682 64 24 (12) 682 64 23 (12) 682 64 79 fax: (22) 531 88 22

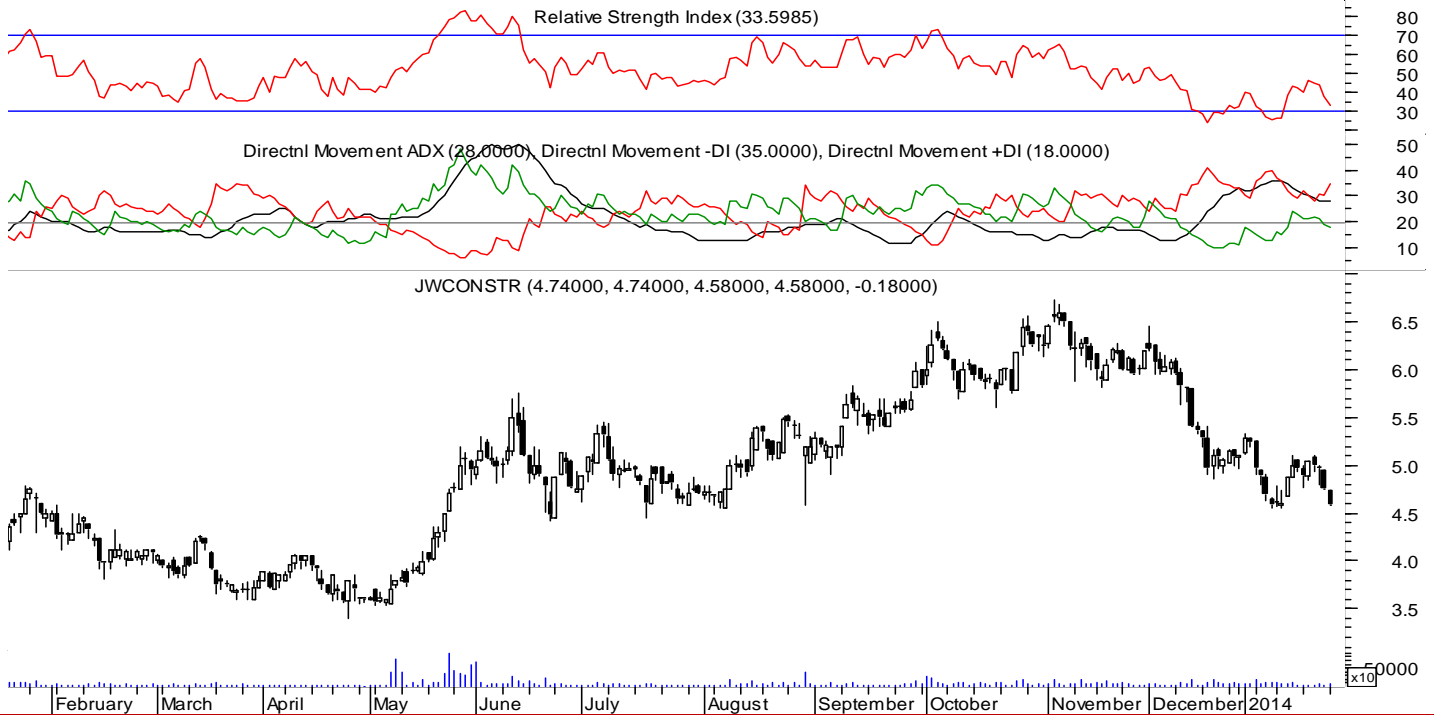
Opracowanie niniejsze jest przeznaczone wyłącznie dla klientów Biura Maklerskiego Banku BPH, którzy otrzymali je bezpośrednio od Biura Maklerskiego Banku BPH. Informacje zawarte w niniejszym raporcie nie stanowią rekomendacji w rozumieniu Rozporządzenia Ministra Finansów z 19 października 2005 roku w sprawie informacji stanowiących rekomendacje dotyczące instrumentów finansowych, ich emitentów lub wystawców.

© 2013 BM Banku BPH. Powielenie bądź publikowanie w jakiegokolwiek formie niniejszego opracowania, lub jego części, oraz zwrócenie w nim zaleceń, oraz wykorzystywanie materiału do własnych opracowań celem publikacji, bez pisemnej zgody BM Banku BPH SA jest zabronione.

wtorek, 28 stycznia 2014 r.

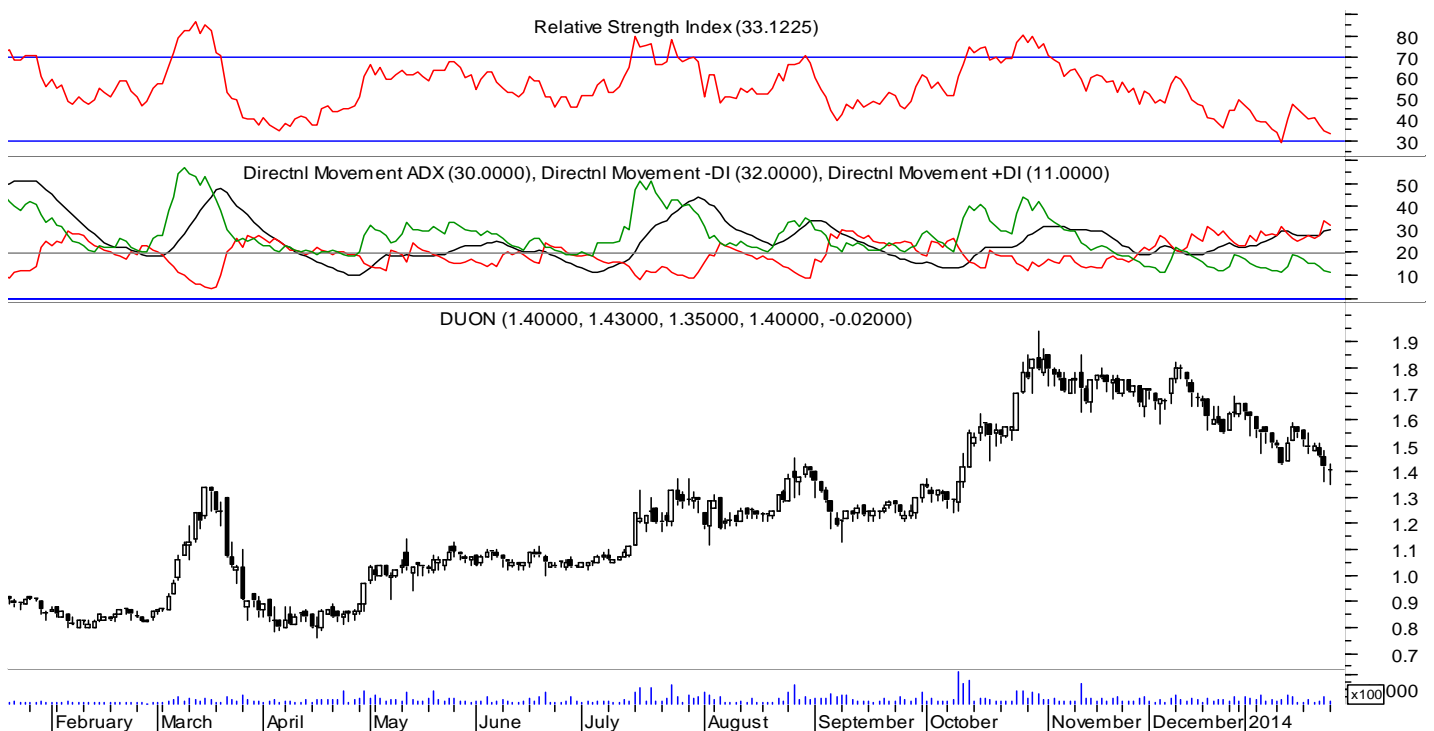
JW CONSTRUCTION

Możliwa jest restrukturyzacja zadłużenia JW Construction. Spółka nie wyklucza emisji akcji w tym celu. "Rozważam taką opcję. JW Construction ma obecnie dług w obligacjach i jedną z możliwych opcji jest jego zamiana na akcje. W sytuacji gdy akcje spółki na GPW są wyceniane bardzo nisko, taka operacja mogłaby być ciekawą alternatywą. Dla firmy i inwestorów też byłoby to korzystne, bo zeszlibyśmy do śladowego zadłużenia i pozyskalibyśmy renomowanych akcjonariuszy" - powiedział J. Wojciechowski, szef rady nadzorczej i główny akcjonariusz spółki. Konwersja byłaby możliwa po aktualnym kursie giełdowym./Dziennik Gazeta Prawna/



DUON

Duon opublikuje prognozę na 2014 r. wraz z raportem za 2013 r. – poinformował w rozmowie z PAP M. Caliński, prezes spółki. Dodał, że przychody Duonu w 2014 r. wzrosną w tempie dwucyfrowym. Spółka może przeznaczyć ok. 7 mln zł na inwestycje i kilkadziesiąt mln zł na akwizycje.



Zlecenia telefoniczne: 0 801 377 933 (koszt jak za jednostkę taryfikacyjną) (058) 308 56 09 (koszt wg taryfy operatora) Internet: www.bm.bph.pl
 Zespół Analiz Biura Maklerskiego Banku BPH: al. Jana Pawła II 41k, 31-864 Kraków; tel.: (12) 682 64 55 (12) 682 64 24 (12) 682 64 23 (12) 682 64 79 fax: (22) 531 88 22

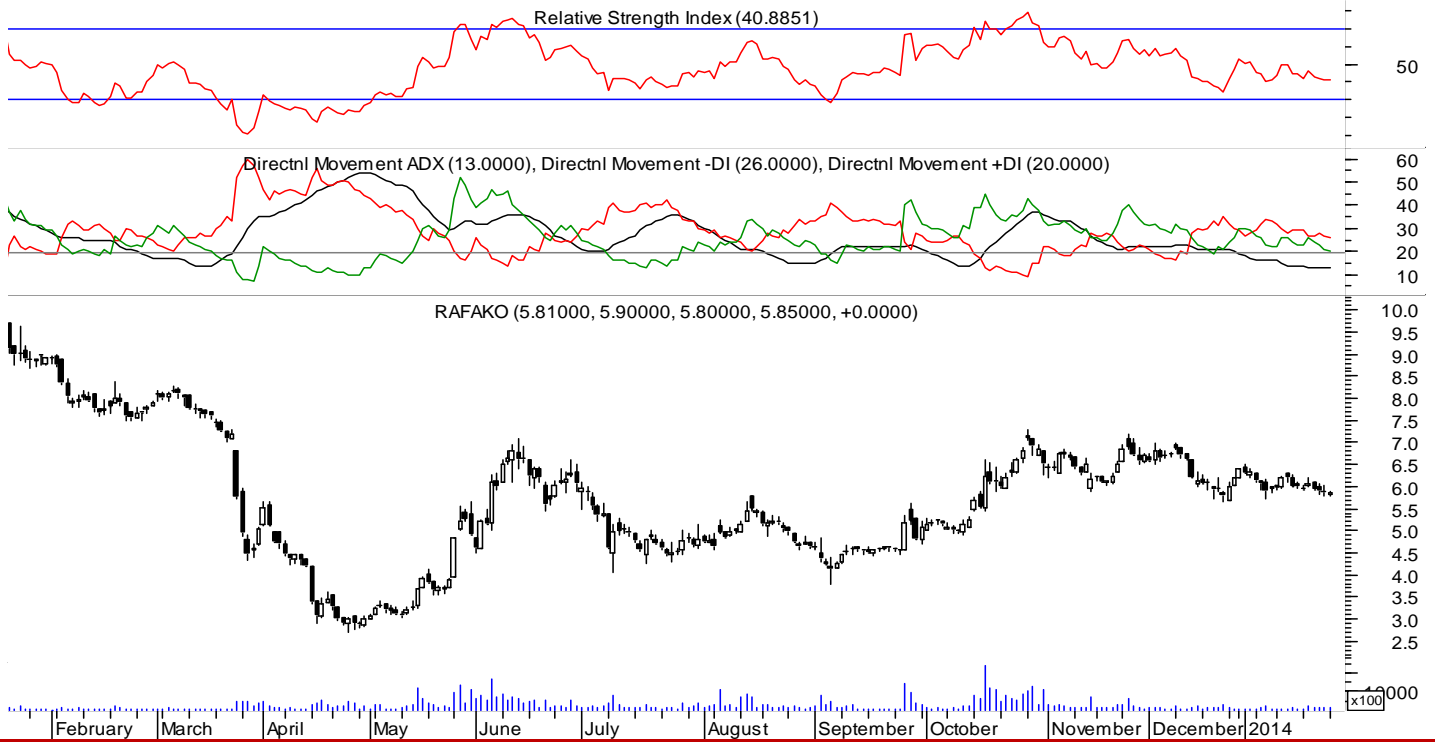
Opracowanie niniejsze jest przeznaczone wyłącznie dla klientów Biura Maklerskiego Banku BPH, którzy otrzymali je bezpośrednio od Biura Maklerskiego Banku BPH. Informacje zawarte w niniejszym raporcie nie stanowią rekomendacji w rozumieniu Rozporządzenia Ministra Finansów z 19 października 2005 roku w sprawie informacji stanowiących rekomendacje dotyczące instrumentów finansowych, ich emitentów lub wystawców.

© 2013 BM Banku BPH. Powielanie bądź publikowanie w jakiegokolwiek formie niniejszego opracowania, lub jego części, oraz zwrzycenie w nim zaleceń, oraz wykorzystywanie materiału do własnych opracowań celem publikacji, bez pisemnej zgody BM Banku BPH SA jest zabronione.

wtorek, 28 stycznia 2014 r.

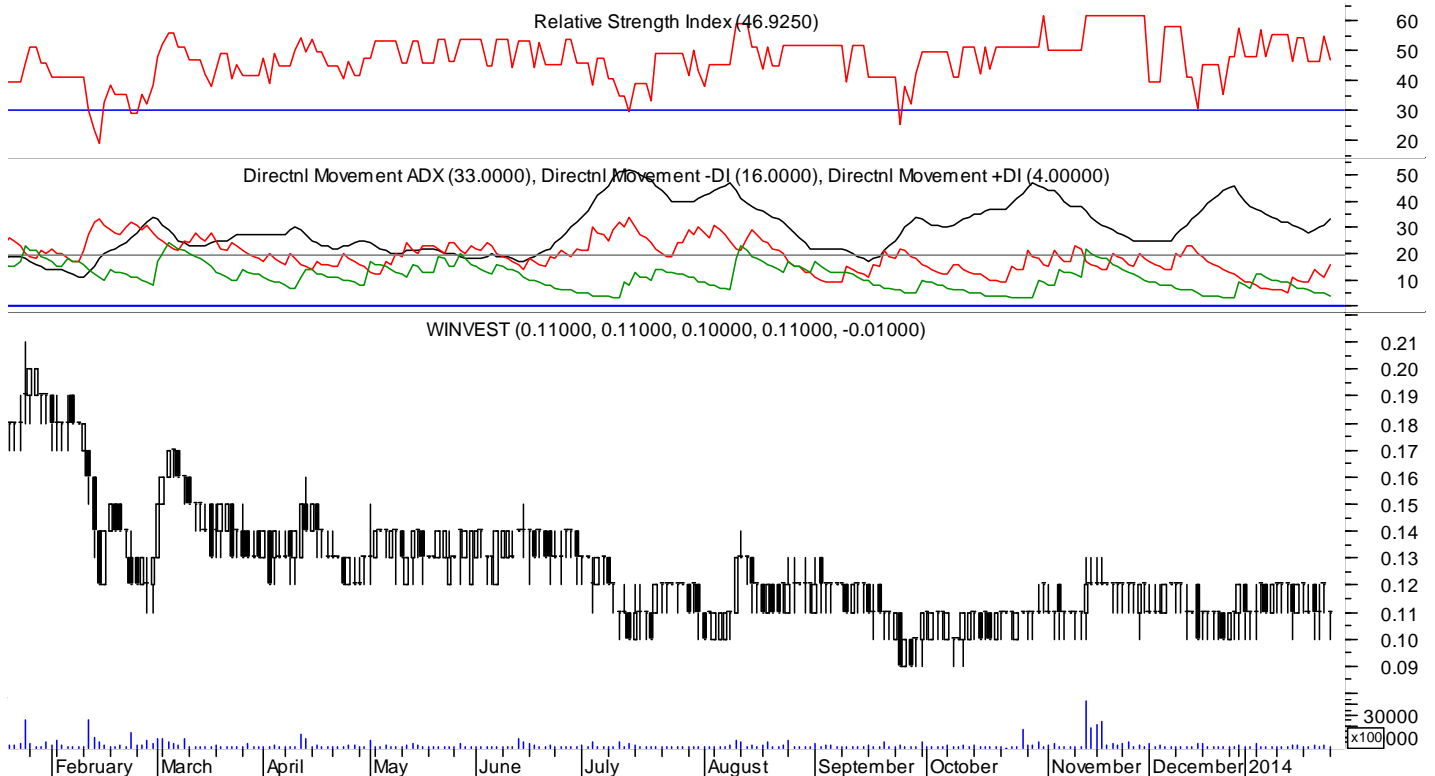
Rafako spodziewa się, że kontrakt na budowę bloku w elektrowni Jaworzno zostanie zawarty do 28 lutego.

RAFAKO



W wezwaniu na akcje W Investments ogłoszonym przez W Investments Holdings Limited nie złożono żadnego zapisu.

W INVESTMENTS



Zlecenia telefoniczne: 0 801 377 933 (koszt jak za jednostkę taryfikacyjną) (058) 308 56 09 (koszt wg taryfy operatora) Internet: www.bm.bph.pl
Zespół Analiz Biura Maklerskiego Banku BPH: al. Jana Pawła II 41k, 31-864 Kraków; tel.: (12) 682 64 55 (12) 682 64 24 (12) 682 64 23 (12) 682 64 79 fax: (22) 531 88 22

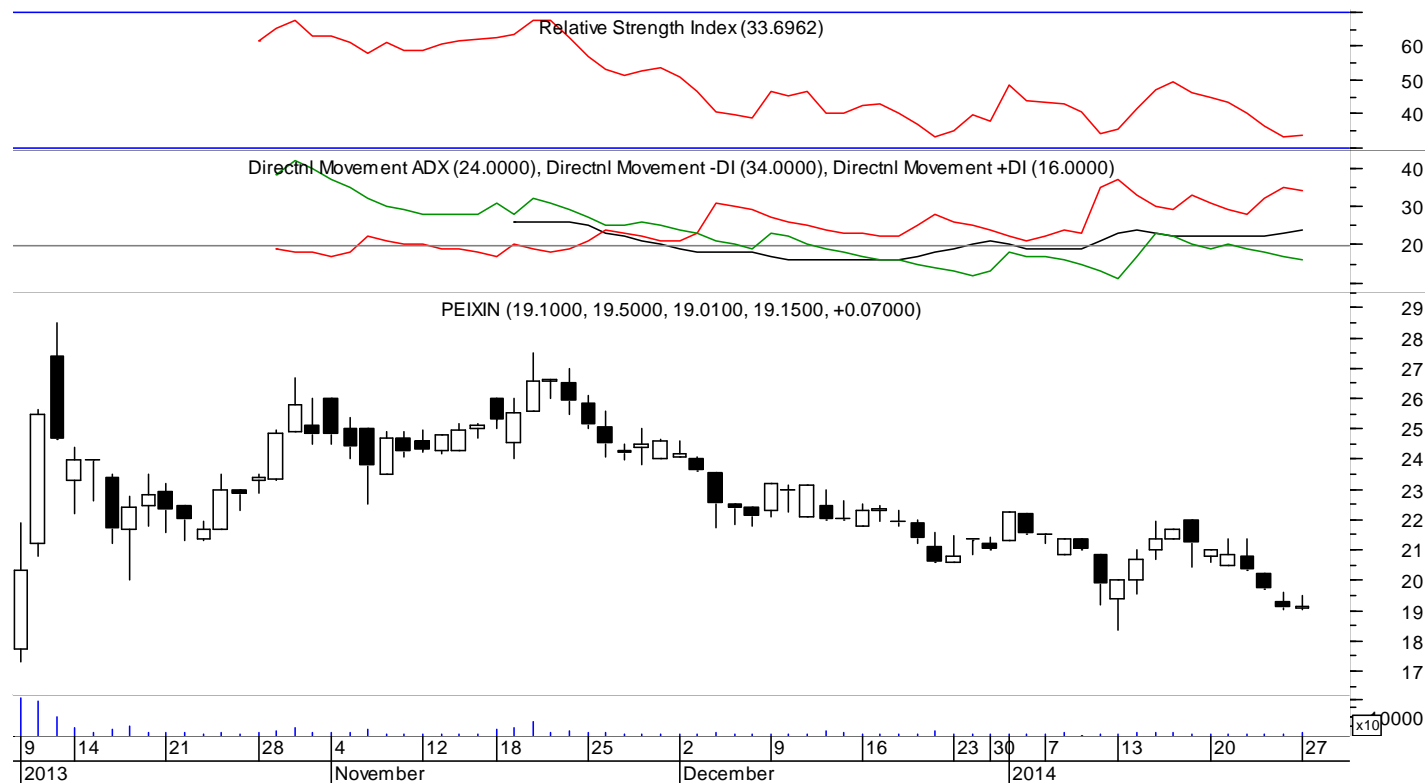
Opracowanie niniejsze jest przeznaczone wyłącznie dla klientów Biura Maklerskiego Banku BPH, którzy otrzymali je bezpośrednio od Biura Maklerskiego Banku BPH. Informacje zawarte w niniejszym raporcie nie stanowią rekomendacji w rozumieniu Rozporządzenia Ministra Finansów z 19 października 2005 roku w sprawie informacji stanowiących rekomendacje dotyczące instrumentów finansowych, ich emitentów lub wystawców.

© 2013 BM Banku BPH. Powielanie bądź publikowanie w jakiegokolwiek formie niniejszego opracowania, lub jego części, oraz zawartych w nim zaleceń, oraz wykorzystywanie materiału do własnych opracowań celem publikacji, bez pisemnej zgody BM Banku BPH SA jest zabronione.

wtorek, 28 stycznia 2014 r.

PEIXIN

Spółka chce wypłacić dywidendę. Podtrzymuje zamiar kolejnej emisji akcji, gdy tylko będzie do tego gotowa i gdy otoczenie będzie sprzyjające./Rzeczpospolita/



EMMERSON

Notowana na NewConnect Grupa Emerson planuje debiut na głównym rynku. Planuje w związku z tym w lutym złożyć prospekt w KNF./Parkiet/

Medicalgorithmics 3 lutego 2014 r. przeniesie notowania z NeConnect na główny rynek GPW.

MEDICALGORITHMICS

wtorek, 28 stycznia 2014 r.

KALENDARIUM

Istotne wydarzenia w bieżącym tygodniu

| Godz. | Kraj | Wydarzenie | Okres | Aktualna | Prognoza | Poprzednio |
|---------------------|-------------|--|-----------|----------|-----------|--------------|
| Poniedziałek | | | | | | |
| 10:00 | strefa euro | Spotkanie ministrów finansów strefy euro | | | | |
| 14:58 | Niemcy | Indeks instytutu Ifo | styczeń | 110,6 | 110 | 109,5 |
| 16:00 | USA | Indeks PMI dla usług, wst. | styczeń | 56,5 | | 55,7 |
| | USA | Sprzedaż nowych domów | grudzień | 414 tys. | 457 tys. | 464 tys. |
| Wtorek | | | | | | |
| 14:30 | strefa euro | Spotkanie ministrów finansów UE | | | | |
| 14:30 | USA | Zamówienia na dobra bez środków trans., wst. | grudzień | | 0,5% m/m | 1,2% m/m |
| 15:00 | USA | Zamówienia na dobra trwałego użytku, wst. | grudzień | | 1,8% m/m | 3,4% m/m |
| 16:00 | USA | Indeks S&P/Case-Shiller dla 20 metropolii | listopad | | 13,7% r/r | 13,6% r/r |
| | USA | Indeks zaufania konsumentów - CB | styczeń | | 78,1 | 78,1 |
| Środa | | | | | | |
| 13:00 | USA | Wnioski o kredyt hipoteczny | tydzień | | | 4,7% |
| 16:30 | USA | Zmiana zapasów ropy | tydzień | | | 0,99 mln brk |
| 20:00 | USA | Decyzja FOMC ws. stóp procentowych | styczeń | | 0-0,25% | 0-0,25% |
| Czwartek | | | | | | |
| 09:55 | Niemcy | Stopa bezrobocia s.a. | styczeń | | 6,9% | 6,9% |
| 10:00 | Polska | Produkt krajowy brutto - szacunek wstępny | 2013 | | 1,5% r/r | 1,9% r/r |
| 14:00 | Niemcy | Inflacja CPI, wst. | styczeń | | 1,5% r/r | 1,4% r/r |
| 14:00 | Niemcy | Inflacja HICP, wst. | styczeń | | 1,3% r/r | 1,2% r/r |
| 14:30 | USA | PKB annualizowany, wst. | 4 kwartał | | 3,2% | 4,1% |
| 14:30 | USA | Wnioski o zasiłek dla bezrobotnych | tydzień | | 330 tys. | 326 tys. |
| 16:00 | USA | Indeks podpisanych umów kupna domów | grudzień | | 0,0% m/m | 0,2% m/m |
| Piątek | | | | | | |
| 00:15 | Japonia | Indeks PMI dla przemysłu | styczeń | | | 55,2 |
| 00:30 | Japonia | Inflacja CPI | grudzień | | | 1,5% r/r |
| 00:30 | Japonia | Inflacja bazowa CPI | grudzień | | 1,2% r/r | 1,2% r/r |
| 00:50 | Japonia | Produkcja przemysłowa n.s.a., wst. | grudzień | | | 4,8% r/r |
| 08:00 | Niemcy | Sprzedaż detaliczna n.s.a. | grudzień | | 1,9% r/r | 1,6% r/r |
| 11:00 | strefa euro | Inflacja HICP - dane szacunkowe | styczeń | | 0,9% r/r | 0,8% r/r |
| 11:00 | strefa euro | Stopa bezrobocia | grudzień | | 12,1% | 12,1% |
| 14:30 | USA | Dochody Amerykanów (m/m) | grudzień | | 0,2% m/m | 0,2% m/m |
| 14:30 | USA | Wydatki Amerykanów (m/m) | grudzień | | 0,2% m/m | 0,5% m/m |
| 15:45 | USA | Indeks Chicago PMI | styczeń | | 59 | 60,8 |
| 15:55 | USA | Indeks Uniwersytetu Michigan, fin. | styczeń | | 80,4 | 82,5 |

s.a. (seasonally adjusted) - dane wyrównane sezonowo

n.s.a. (non-seasonally adjusted) - dane nie wyrównane sezonowo

w.d.a. (working-day adjusted) - dane skorygowane o liczbę dni roboczych w okresie

wst. - odczyt wstępny

rev. - odczyt zrewidowany

fin. - odczyt finalny

Wybrane wydarzenia w spółkach

| Spółka | Wydarzenie |
|------------|--|
| BAKALLAND | NWZA ws. połączenia Bakalland S.A. przez przejęcie spółki zależnej „PIFO” Eko-Strefa Sp. z o. o z siedzibą w Warszawie. |
| BALTONA | NWZA ws. przedstawienia sprawozdania zarządu z realizacji programu skupu akcji własnych oraz zmian w składzie RN. |
| CAPITAL | Początek zapisów na sprzedaż akcji po 1,75 zł za sztukę w wezwaniu ogłoszonym przez Capital Partners Investment I Fundusz Inwestycyjny Zamknięty. |
| POLCOLORIT | Wprowadzenie do obrotu na GPW 51 788 652 akcji zwykłych na okaziciela serii F. Zawieszenie notowań akcji spółki w związku ze zmianą ich wartości nominalnej. |



wtorek, 28 stycznia 2014 r.

Biuro Maklerskie Banku BPH

al. Jana Pawła II 41k, 31-864 Kraków
tel.: (12) 682 64 55

Zespół Analiz

Agata Filipowicz-Rybicka
makler papierów wartościowych
kierownik Zespołu Analiz
agata.filipowicz-rybicka@bph.pl

Tomasz Kolarz
starszy analityk rynku finansowego
tomasz.kolarz@bph.pl

Tomasz Chwiałkowski
starszy analityk rynku finansowego
tomasz.chwiałkowski@bph.pl

Jakub Szczepaniec
analityk rynku finansowego
jakub.szczepaniec@bph.pl

Biuro Maklerskie Banku BPH jest wyodrębnioną organizacyjnie jednostką Banku BPH SA
Organem sprawującym nadzór nad działalnością BM Banku BPH jest Komisja Nadzoru Finansowego.

Informacje zawarte w niniejszym raporcie nie stanowią rekomendacji w rozumieniu Rozporządzenia Ministra Finansów z 19 października 2005 roku w sprawie informacji stanowiących rekomendacje dotyczące instrumentów finansowych, ich emitentów lub wystawców. BM Banku BPH nie ponosi odpowiedzialności za decyzje inwestycyjne podjęte na podstawie niniejszego raportu ani za szkody poniesione w wyniku tych decyzji inwestycyjnych.

Niniejszy raport wyraża wiedzę oraz poglądy autorów według stanu na dzień sporządzenia. Opracowanie zostało sporządzone z rzetelnością i starannością przy zachowaniu zasad metodologicznej poprawności, na podstawie ogólnodostępnych informacji, uznanych przez BM Banku BPH za wiarygodne. BM Banku BPH nie gwarantuje jednak ich kompletności i dokładności.

Niniejsze opracowanie stanowi projekcję zachowania instrumentów finansowych w okresie obowiązywania raportu. Raport nie stanowi jakiegokolwiek gwarancji, że dana strategia, czy projekcja cenowa jest właściwa dla konkretnego inwestora. Korzystając z opracowania nie należy rezygnować z przeprowadzenia niezależnej oceny i uwzględnienia innych niż przedstawione czynniki ryzyka.

Inwestycja w kontrakty terminowe wiąże się z koniecznością wniesienia depozytów zabezpieczających stanowiących jedynie ułamkową część wielkości całego zobowiązania wynikającego ze standardu tego typu instrumentu finansowego (tzw. dźwignia finansowa). Powoduje to zwielokrotnienie ryzyka inwestycyjnego w przypadku gwałtownych i znaczących zmian kursu instrumentu pochodnego.

Należy zwrócić uwagę na fakt, że rynek terminowy charakteryzuje się w horyzoncie krótkoterminowym większą zmiennością niż rynek kasowy, co dodatkowo zwiększa ryzyko inwestycyjne.

W związku z powyższym inwestycja w instrumenty pochodne takie jak kontrakty terminowe na indeks WIG 20 wiąże się z możliwością utraty nie tylko wszystkich środków zaangażowanych w transakcję (utrata 100% kapitału), ale też z ewentualnym powstaniem dodatkowych zobowiązań i kosztów, co w sumie może wiązać się ze stratą przekraczającą wartość zainwestowanych środków w transakcję na rynku terminowym. Negatywny efekt zmian kursów kontraktów terminowych na indeks WIG 20, może spowodować straty przekraczające wartość zainwestowanych środków już w trakcie jednej sesji giełdowej.